



VEHÍCULOS AFECTADOS :

- OPEL ASTRA H (L48) 1.7 CDTI (Z 17 DTL) - 59 Kw 80 Cv 1686Cc - Desde 2004 - En fabricación
- OPEL ASTRA H (L48) 1.7 CDTI (Z 17 DTH) - 74 Kw 100 Cv 1686Cc - Desde 2004 - En fabricación
- OPEL ASTRA H Ranchera familiar (L35) 1.7 CDTI (Z 17 DTL) - 59 Kw 80 Cv 1686Cc - Desde 2004 - En fabricación
- OPEL ASTRA H Ranchera familiar (L35) 1.7 CDTI (Z 17 DTH) - 74 Kw 101 Cv 1686Cc - Desde 2004 - En fabricación
- OPEL ASTRA H GTC (L08) 1.7 CDTi (Z 17 DTH) - 74 Kw 101 Cv 1686Cc - Desde 2005 - En fabricación
- OPEL ASTRA H (L48) 1.7 CDTI (Z 17 DTJ) - 81 Kw 110 Cv 1686Cc - Desde 2007 - En fabricación
- OPEL ASTRA H (L48) 1.7 CDTI (A 17 DTJ) - 81 Kw 110 Cv 1686Cc - Desde 2007 - En fabricación
- OPEL ASTRA H GTC (L08) 1.7 CDTI (A 17 DTJ) - 81 Kw 110 Cv 1686Cc - Desde 2007 - En fabricación
- OPEL ASTRA H Ranchera familiar (L35) 1.7 CDTI (A 17 DTJ) - 81 Kw 110 Cv 1686Cc - Desde 2007 - En fabricación
- OPEL ASTRA H Ranchera familiar (L35) 1.7 CDTI (Z 17 DTJ) - 81 Kw 110 Cv 1686Cc - Desde 2007 - En fabricación
- OPEL ASTRA H (L48) 1.7 CDTI (A 17 DTR) - 92 Kw 125 Cv 1686Cc - Desde 2007 - En fabricación
- OPEL ASTRA H (L48) 1.7 CDTI (Z 17 DTR) - 92 Kw 125 Cv 1686Cc - Desde 2007 - En fabricación
- OPEL ASTRA H GTC (L08) 1.7 CDTI (A 17 DTR) - 92 Kw 125 Cv 1686Cc - Desde 2007 - En fabricación
- OPEL ASTRA H Ranchera familiar (L35) 1.7 CDTI (A 17 DTR) - 92 Kw 125 Cv 1686Cc - Desde 2007 - En fabricación
- OPEL ASTRA H Ranchera familiar (L35) 1.7 CDTI (Z 17 DTR) - 92 Kw 125 Cv 1686Cc - Desde 2007 - En fabricación
- OPEL ASTRA A+ Sedán (L69) 1.7 CDTi (Z 17 DTH) - 74 Kw 101 Cv 1686Cc - Desde 2007 - En fabricación
- OPEL ASTRA H GTC (L08) 1.7 CDTI (Z 17 DTL) - 59 Kw 80 Cv 1686Cc - Desde 2005 - En fabricación
- OPEL ASTRA A+ Sedán (L69) 1.7 CDTi (Z 17 DTJ) - 81 Kw 110 Cv 1686Cc - Desde 2007 - En fabricación

Síntoma

Función inoperativa del compresor variable del clima.

En el taller se observan los siguientes síntomas:

- La alimentación eléctrica del compresor es correcta.

NOTA: Este boletín informativo afecta solamente a los vehículos equipados con motorización específica.

Causa

Defecto interno del compresor de cilindrada variable del clima.

Solución

Procedimiento de reparación:

- Sustituir el compresor de cilindrada variable por un compresor de cilindrada fija.
- Realizar un puente en el conector XE2 entre el pin 52 (anillo gris) y 53 (anillo azul) con cable de color marrón/negro del Kit eléctrico.
- Realizar una conexión del pin 44 del conector XE1 con el cable de color negro/blanco.
- Extraer el cable de masa que se encuentra al lado del conector X26 para manipularlo con facilidad.
- Extraer y aislar los cables de los pins 1 y 2 del conector X26.
- Conectar el cable negro/blanco que proviene del pin 44 del conector XE1 en el pin 1 del conector X26.
- Conectar el cable marrón en el pin 2 del conector X26.
- Reprogramar la unidad de control de motor (ECU) con software actualizado.
- Reprogramar la unidad de control de clima (ECC) con software actualizado.
- Reprogramar la caja servicio inteligente motor (UEC) con software actualizado.

NOTA: Existe un kit eléctrico para efectuar la reparación.

Para más información consultar con su asesoramiento técnico habitual.

Para recambios consultar con su distribuidor habitual.

Ver imagen 1:

A - Realizar un puente en el conector XE2 entre el pin 52 (anillo gris) y 53 (anillo azul) con cable de color marrón/negro del Kit eléctrico.

B - Realizar una conexión en el conector XE1 del pin 44 con el cable de color negro/blanco.

C - Extraer y aislar los cables de los pins 1 y 2, conectar el cable negro/blanco que proviene del pin 44 del conector XE1 en el pin 1 del conector X26 y conectar el cable marrón en el pin 2 del conector X26 tal como figura en la imagen.

Ver imagen 2:

A - Ubicación del nuevo relé del kit eléctrico en la caja de fusibles y relés del vano-motor.

B - Ubicación del nuevo fusible del kit eléctrico en la caja de fusibles y relés del vano-motor.

C - Ubicación del conector X26 que se encuentra detrás del guardabarros de la rueda izquierda.

D - Ubicación de los conectores XE1, XE2 y XE3 que se encuentran debajo de la caja de fusibles y relés del vano-motor.

IMAGEN 1:

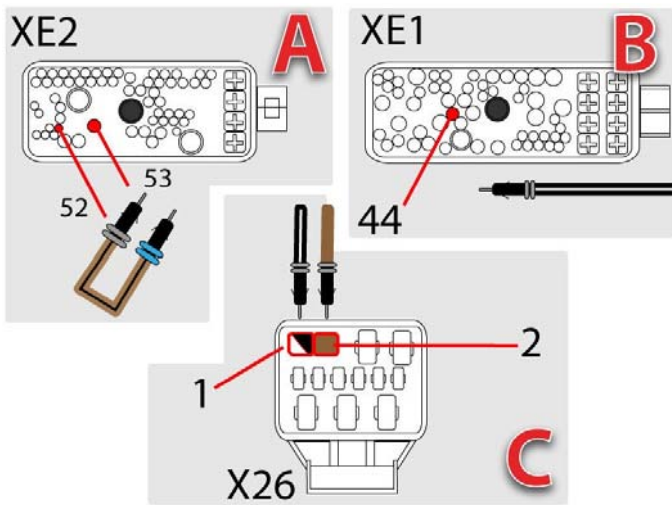
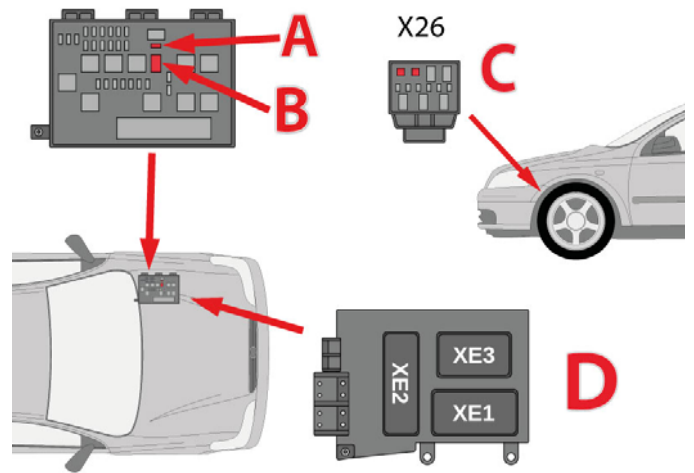


IMAGEN 2:



La información proporcionada en este boletín informativo es únicamente una recomendación de procedimiento a seguir y no puede sustituir en ningún momento el diagnóstico ni el juicio profesional del reparador. Grup Eina Digital S.L. no se responsabiliza de eventuales daños provocados, directos o indirectos, resultado del uso de la información incluida en este boletín informativo.

copyright c-2015 Grup Eina Digital